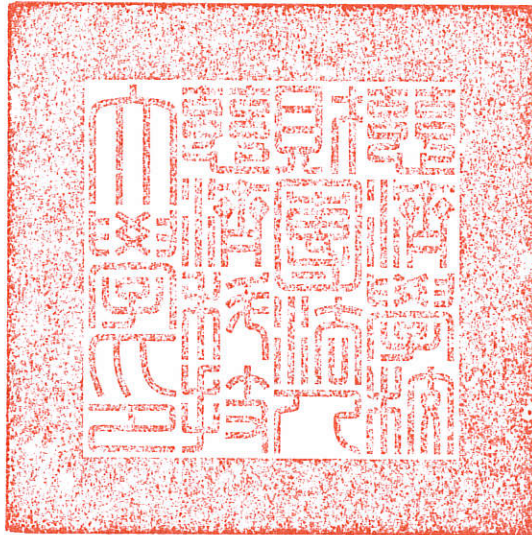


【慈濟學校財團法人慈濟科技大學】

107 年度整體發展經費修正支用計畫書

學 校

(請加蓋學校關防)



校長簽章

校長羅文瑞

會計單位
主管簽章

會計主任李長泰

填表單位
主管簽章

總務處
總務長魏子昆

填表單位

總務處採購組

填表日期

中華民國 107 年 4 月 30 日

107 年度整體發展經費支用計畫書目錄

壹、學校校務發展概況與願景

一、學校基本資料	3
1.學校基本資料與組織架構圖.....	4
2.圖書資源軟體.....	5
3.教學設備.....	6
4.新生來源分析與基本資料趨勢發展(附表一~附表二).....	7
二、近年辦學績效及特色.....	11
三、校務發展目標及願景.....	13

貳、前一(學)年度整體發展經費支用情形及辦理成效

一、前一(學)年度經費支用情形(附表三)	16
二、前一(學)年度校務發展辦學特色及經費支用辦理成效(附表四).....	16

參、107 年度整體發展經費支用計畫（含高等教育深耕計畫）

一、107 年度校務發展計畫發展目標	24
二、107 度各項經費配合校務發展計畫執行內容及預期成效(附表五).....	30
三、整體發展經費使用原則及相關說明.....	43

壹、學校校務發展概況與願景

一、學校基本資料

1.學校基本資料與組織架構圖

慈濟學校財團法人慈濟科技大學(以下簡稱本校)目前組織編制設有董事會、校長室、行政單位、教學單位組織，並附設進修學院。本校學生人數3,003人，其中日間部2,839人、進修部108人、進修學院56人，教職員工323人(計算基準日：依106年10月15日校務基本資料庫之數據)，現行行政單位、教學單位之組織架構分別如下：

(一)行政單位組織

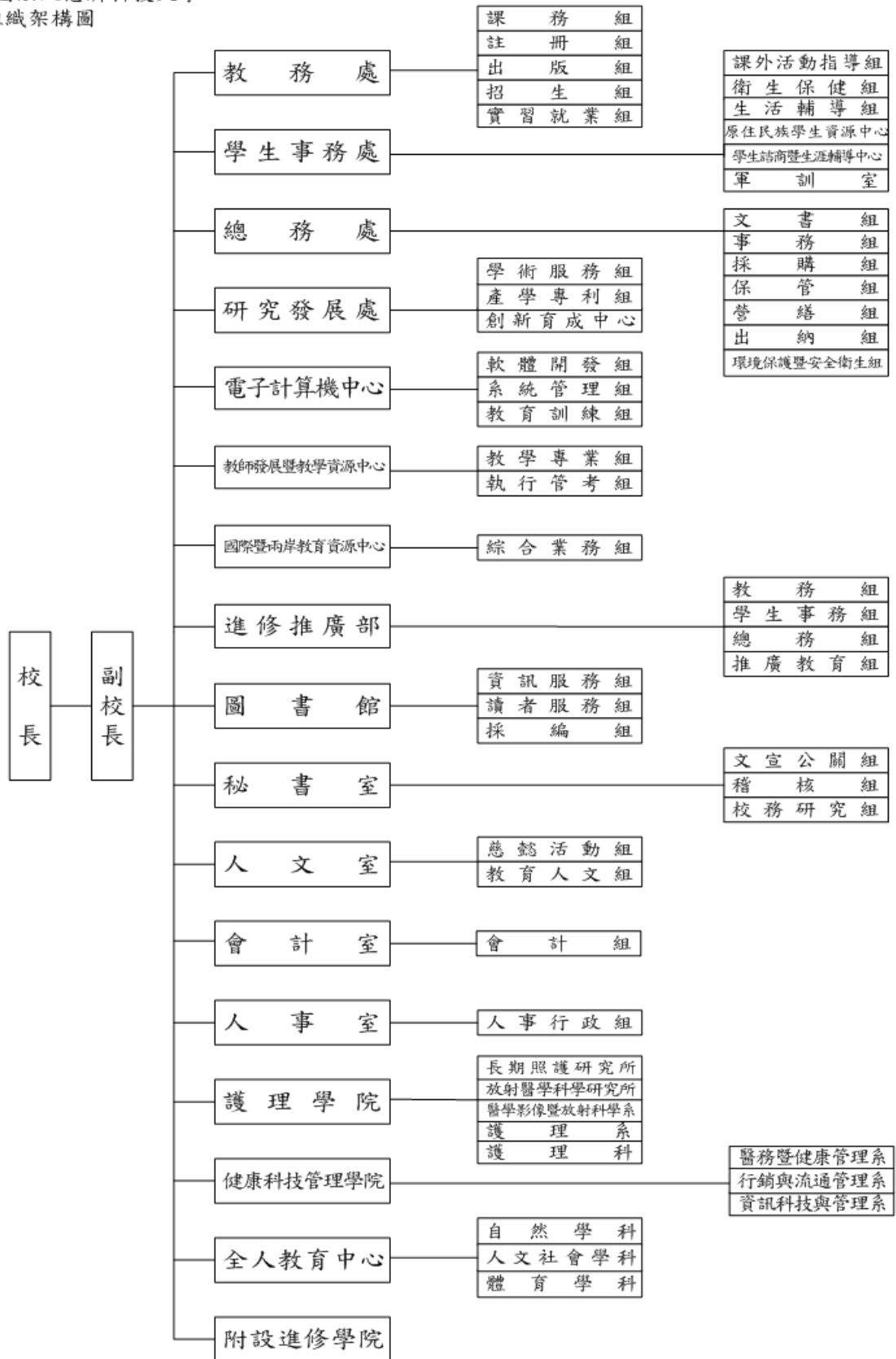
本校行政單位有 4 處、1 館、1 部、3 中心、4 室及附設進修學院等 13 個一級單位，包括教務處、學生事務處、總務處、研究發展處、圖書館、進修推廣部、教師發展暨教學資源中心、國際暨兩岸教育資源中心、電子計算機中心、秘書室、人事室、會計室、人文室。

(二)教學單位組織

本校目前現有5個系(科)、2個研究所，分屬2個學院及1個中心，分別為：

- 1.護理學院：設有護理系(科)、醫學影像暨放射科學系，放射醫學科學研究所、長期照護研究所。
- 2.健康管理學院：設有醫務暨健康管理系、行銷與流通管理系、資訊科技與管理系。
- 3.全人教育中心：自然學科、人文社會學科、體育學科。

慈濟學校財團法人慈濟科技大學
組織架構圖



2.圖書軟體資源

配合國家發展、政府政策、師生教學及校務發展所需，以所系科推薦為主，行政採購為輔的方式，有計畫購置及典藏相關專業及人文叢書，提供校內師生及校外讀者使用。現有館藏資料 375,703 件，包括：圖書 286,896 冊、期刊 216 種、期刊合訂本 10,056 冊、視聽資料 30,169 件、線上資料庫 147 種、電子期刊 25,211 種、電子書 21,755 冊及微縮資料 1,253 件等。

基於學校屬性、區域特色及校務發展重點，圖書館目前已設置五個特藏區：分別是原住民特藏區、慈濟文庫特藏區、朱銘藝術區、博雅書坊區及世界之窗學習區，提供極具特色之館藏及情境學習區，支援師生教學、研究討論之用。另就教育、醫療、人文、慈善四面向，透過書籍展示、活動展示及學習網絡平台的建置，支援教師教學、學生學習所需、社區居民所用，以符合學校「專業、人文、服務、卓越」之辦學理念。為吸引學生學習動能，館內設有「視聽專區、團體視聽室」提供豐富的多媒體視聽資料及儀器設備。另設有研究室、團體討論室、多功能 E 化教學討論室等特性使用之使用空間，提供師生多元化服務。全館亦有無線網路的建置，對師生在學術資料之收集提供快速專業及便捷性服務與自主學習。

為達圖書資源活化與共享機制，與慈濟大學、慈濟中學及慈濟醫院等志業體圖書館訂有「線上圖書代借代還服務」；積極參與「東部地區大專校院圖書館互惠借書聯盟」、「北區技職教育資源分享聯盟」；且有「教育夥伴聯盟學校圖書互借」、「台灣大學圖書館圖書互借」協議。

1.圖書蒐藏統計

填表基準日：106/10/15

類別	項目	數量	小計	
圖書收藏冊數	中文圖書(冊)	245,239	286,896	
	外文圖書(冊)	41,657		
期刊合訂本(冊)		10,056		
電子資料	線上資料庫(種)	147	47,113	
	電子期刊(種)	25,211		
	電子書(冊)	21,755		
非書資料	微縮捲片(件)	1,253	31,422	
	視聽資料(件)	30,169		
書報	報紙(限紙本)(種)	9	225	
	中日文期刊(種)	186		
	西文期刊(種)	30		
圖書館服務/學年		103	104	105
圖書閱覽座位數		507	560	560
學年借書人次		42,361	37,119	33,774
學年圖書借閱冊次數		105,039	90,037	92,466
學年線上及光碟資料庫檢索人次		72,376	69,734	72,020

2.購買及捐贈圖書情形

填表基準日：106/10/15

贈書及受贈/學年	103	104	105
學年度購買圖書資料費(元)	15,668,156	12,865,237	13,479,861
學年度捐贈列入編目之圖書(冊)	102	195	223
上項捐贈之估計金額(元)	30,600	58,500	66,900

3.教學設備

(一)教學研究空間設施

- 1.本校校地面積共計 210,048.5m²，高於教育部訂定設立應有校地面積 50,000 m²；校舍面積共計 107,096.98 m²，提供正式學籍學生活動、教學、研究使用之面積計 93,580.58 m²，高於教育部訂定最新換算應有校舍樓地板面積 31,633 m²之標準，充分滿足教師教學、研究、產學合作與學生學習需求。

表 2-3-1 本校校舍各式空間現況表

空間用途	數量	面積/ m ²	備 註
普通教室	38 間	3,229.24	可容納 1,780 人
特別教室	41 間	8,338.7	含專業、人文、電腦教室、校史館、原住民族博物館及創客空間
實驗室	50 間	4,786.13	含農業生醫研究中心
教師研究室	146 間	2,511.05	含貴重及精密儀器中心、社區健康照護研究中心、台灣實證健康照護中心、健康運動實證研究中心
創意研發中心	1 間	25.08	提供教職員生創意研發討論交流使用
學生研究室	7 間	422.18	
學生活動空間	2 區 17 間	4,669.51	含致真樓、致美樓地下室、學生活動中心
辦公室	48 間	3,568.76	
會議室	5 間	444.94	第一會議室可容納 60 人、第二會議室可容納 120 人
禮堂	4 間	2,423.77	含國際會議廳、演藝廳、佛堂 2 間
圖書館	1 棟	8,054.46	
餐廳	1 層	2,736.99	同時段可容納 500 人
學生宿舍	3 棟	37,006.93	總計 2363 床
單身教師宿舍	47 間	3,222.42	慈濟基金會另提供有眷宿舍，目前入住戶數為 13 戶

- 2.總務處每學期定期召開一次校園規劃委員會議，藉由會議提出整體空間、資源規劃配置期能滿足教學、研究等使用。
- 3.在學生活動空間部份，除致美樓地下室及慈濟大學人文社會學院活動中心外，本校於 103 學年度第 1 學期增設致真樓地下室學生社團活動空間。三個區域設有社團辦公室及社團練習空間，公共空間設有影音休閒室、文康室、社團會議室、小型表演舞台，供社團辦理活動或休閒使用。
- 4.103 至 105 學年度智耕樓增設教師研究室 10 間及護理系 OSCE 實驗室 10 間及整修護理系臨床護理情境示範教室、兒科實驗室、綜合護理情境等實驗室。
- 5.大喜廣場 B1F 設置護理系長照、社區照護、精神衛生實作、兒科護理實作、無障礙等實驗室。

6.105 學年度規劃於互愛樓北向空地新建一棟 4 層樓護理大樓，可提供 1 至 3 樓護理系學生實驗場地，4 樓 250 人會議廳，預計 107 年 02 月開工。

7.護理大樓預算經費：

工程量體：地上 4 層。

法定造價：4,560 平方公尺 x5,000 元=2,280 萬元。

工程概算：約 1,380 坪 x7.5 萬元=10,350 萬元，合計約 10,350 萬元(不含裝修、櫥櫃)。

(二)數位化校園設施

本校建置數位化校園，提供全校教職員生優質的教學、學術研究環境及提供便利的校務行政資訊系統，並且不斷精進校園資訊科技建設、整合及改善相關資訊資源，提升 e 化服務品質。

在教室建置部分，本校於各教室內均已設有線網路資訊接點、數位講桌及單槍投影機等，用來支援課程之數位化教學，另外，已建置多媒體教材製作室，空間設備包含數位攝影棚與多媒體後製設備，供教師製作數位教材使用，以增加數位教材的數量與品質，還有，本校設置五間電腦教室，於 103 學年度導入 EVO Cloud 無硬碟系統，方便配合各系相關課程，建置各間教室之軟體需求。此外，五間電腦教室資訊設備皆符合並通過專業證照 MOS 及 TQC 合格檢定場地認證。

在校園網路部分，目前本校內部網路已全部採用光纖連接至校內各大樓，大樓空間均已建置網路連線設備，校園各大樓骨幹網路已全面提升為 Giga bps 網路架構；外部則是在 106 學年度從 500Mbps 提升為 1Gbps 之學術網路骨幹頻寬，供全校師職員生用於教學、研究及校務行政。在無線網路的部分，目前已架設 133 顆 AP 無線網路存取器，支援 IEEE 802.11 b/g/n/ac 等標準，傳輸速度可達到 867Mbps，同時加入 TANet Roaming 漫遊服務，滿足教職員生行動化學習的需要，此外，本校也導入 IPV6 協定，使校區及宿舍區皆具備 IPV6 連線的能力。

在建置雲端服務部分，本校導入 VM 虛擬化技術，整合機房主機，整體效益已節省 250 萬以上主機採購經費，達到 80%以上的節能效果，此外，也提供虛擬主機服務，協助教師教學、研究與業務使用，以有效利用伺服器資源，並於 104 學年建置雲端虛擬桌面軟體 SoftCloud，將學校少量授權的軟體(如 SPSS 軟體、Visio 軟體及 Adobe 系列的軟體)有效的整合，讓多個使用者不受時間、地點及設備限制的使用服務，也於 105 學年引進雲端電腦教室系統，提供學生上課實習可安裝與操作不同的作業環境，另外，也提供不同的辦公室應用軟體使用，讓學生可使用不同版本資訊基本能力檢測系統進行練習。

另外，本校提供 Mail2000 與 Gmail 兩種 Email 系統，並提供廣告信阻擋之服務，Mail2000 為提供教職員公務使用；Google Apps 的導入為提供終身有效的 Email 服務，此外，亦提供 10TB 的雲端硬碟空間(Google Drive)及行事曆等服務，將校務行政作業往行動化推展。

為配合行動教學所需，本校亦設置 210 台平板電腦及平板推車，推車可集中管理 60 台平板，提供教師行動教學及學生行動學習用；另外，目前全校教師普遍使用 e-Learning 建置線上課程教材，所以於 102-105 學年度導入相關行動學習模組，支援 Android 及 iOS 平台，提供學生更多元化的學習環境，還有為配合老師教學與研究的需求，建構軟體中心，並且統一採購教師研究所需軟體避免資源浪費，並辦理相關軟體的教育訓練，提昇教師基礎資訊的素養。

4.新生來源分析及基本資料趨勢發展

本校以技職體系高職學生為主要招生來源，103-105 學年日間部大學新生來源分析如下各表。國內學生來源遍及各縣市，其中以來自宜花東的新生為居多，超過 50%，其次為來自大台北區的新生。在境外學生部份，以來自馬來西為居多，佔 74%。

1、五專

學年度 縣市	103	104	105	合計	百分比
北區	34	40	33	107	13.97%
中區	33	22	28	83	10.84%
南區	14	7	11	32	4.18%
東區	171	188	185	544	71.02%
總計	252	257	257	766	100%

2、四技

學年度 縣市	103	104	105	合計	百分比
北區	105	69	81	255	27.04%
中區	34	34	34	102	10.82%
南區	9	8	12	29	3.08%
東區	190	152	215	557	59.07%
總計	338	263	342	943	100%

3、二技

學年度 縣市	103	104	105	合計	百分比
北區	34	29	44	107	24.26%
中區	18	13	9	40	9.07%
南區	17	14	12	43	9.75%
東區	68	97	86	251	56.92%
總計	137	153	151	441	100%

4、境外生

學年度 縣市	103	104	105	合計	百分比
大陸	3	3	13	19	12.66%
馬來西亞	27	28	56	111	74%
泰國	1	0	0	1	0.67%
韓國	1	7	7	15	10%
日本	1	0	1	2	1.33%
印尼	0	0	1	1	0.67%
緬甸	1	0	0	1	0.67%
總計	34 含 1 位僑 生、2 位交換 生	38 含 2 位交換生	78 含 2 位僑生、 13 位交換生	150	100%

在國內招生策略方面，配合教育部促進大專校院與校外學習型組織之教育夥伴關係實施方案及高中職社區化推動方案之政策，本校目前與 35 間國內高中職簽訂策略聯盟協議合作(103 至 105 學年度內新增 7 間策略聯盟學校)，藉由聯合、結盟、資源共享之夥伴方式，增進彼此學術及師生社團交流。此外，本校各系均積極辦理各項高中職策略聯盟活動，例如至策略聯盟學校及各地國中學校拜訪、舉辦招生宣導說明會、升學博覽會及辦理國高中職師生蒞校參訪體驗活動，介紹學校辦學績效及各系特色，吸引優秀之青年學子選擇至本校就讀。103 學年度辦理 34 場次、104 學年度辦理 69 場次、105 學年度辦理 145 場次。此外，各系亦辦理短期職場體驗營、實務專題共同指導、開設先修課程及企業實務參訪等，增進本校與策略聯盟高中職學校的相互交流，並與產業界建立連結關係，培育業界所需人才。

為幫助弱勢學生減輕經濟負擔，積極研擬與辦理各項助學措施，清寒獎助學金獲獎生更享有校內住宿與用餐免費。針對品學績優學生，提供各班成績前 10%之學生每名 2 萬元獎學金，各班第 1 名當學期學校住宿與用餐免費。同時為了吸引西部優秀學生前來就讀，未來本校將積極推動：(1)持續發展特色教學及更新儀器設備；(2)積極建置與國外姊妹校交換生與雙聯學位，讓學生具有多元的國內外雙聯就學與就業管道；(3)規劃學生完整密集地證照輔導及開設三創相關課程與帶領學生參與相關專業競賽，藉以提高學校知名度及增加學生的自信心與實作能力；(4)學校針對品學績優及經濟弱勢的學生，提供獎助生的制度及多元各項獎助學金與學校住宿和用餐免費的福利。

在國外招生策略方面，結合全球慈濟志業五十餘國家之據點，擴展國際招生、雙聯學位、交換生、海外實習、海外志工等國際化教學活動，型塑國際型特色科技大學之品牌與口碑。為了落實扶助弱勢就學的辦學理念，本校持續招收偏鄉、學行優良及協助家境清寒之國際學生，使其安心向學。提供國際學生獎學金及優質生活輔導與服務，未來將規劃推動全英文授課課程，以扶尖扶弱的精神，培育優質國際菁英人才。

參考附表 1：近三年學校基本資料表

計算基準日:以每年 10 月 15 日為主

學年度		104年	105年	106年
項目				
學生人數		2,815	2,984	3,003
教職員人數	專任教師	151	148	149
	兼任教師	132	117	123
	職員	148	154	145
全校生師比		15.7	16.6	16.1
校地及校舍面積	校地面積	187,927.5	187,927.5	210,048.5
	校舍面積	109,828.98	109,828.98	107,096.98
	每生平均校地面積	71.21	69.55	73.97
	每生平均校舍面積	41.62	40.65	37.72
全校新生註冊率		82.36%	92.9%	86.84%

參考附表 2：前一(學)年度學校年度校務發展（含私校獎補助、其他補助計畫、學校經費）一覽表

	前一(學)年度學校年度校務發展								前一(學)年度 學校總支出(E)		前一(學)年度 學校總收入(F)	
	總計(A)	學校自籌 經費(B)	教育部各類獎補助計畫(C)					其他政府 部門經費 (D)	學校	附設 機構	學校	附設 機構
			私校獎補助計 畫	典範科 大計畫	教學卓越計畫	區域教 學資源 中心計 畫	其他					
經費	\$657,489,403	\$554,428,566	\$29,866,816	\$0	\$33,250,000	\$0	\$28,658,156	\$11,285,865	\$657,489,403	\$0	\$677,925,974	\$0
占學校 總支出 比率	100%	84.33%	4.54%	0%	5.06%	0%	4.36%	1.72%	100%	0%	103.11%	0%
占學校 總收入 比率	96.99%	81.78%	4.41%	0%	4.90%	0%	4.23%	1.66%	96.99%	0%	100%	0%

統計時間：105年8月1日至106年7月31日止。

二、近年辦學績效及特色

1.依據SWOT分析結果，本校之自我定位說明如下：

(一)自我定位：深耕人文、務實致用、追求卓越之教學型大學。

(二)定位說明：1.以發展教學為主，並推動教師研究與產學合作來提昇教學品質，展現技職教育務實致用之精神。

2.以慈濟人文來塑造學生人品典範與優質的態度。

2.學校依定位與發展目標評核校務之整體表現

(一)優異的辦學及招生績效

(1)本校於 104 年接受教育部校務評鑑，評鑑結果為「通過」。

(2)本校為教育部認可之系所自辦評鑑學校，104 年度系所自辦評鑑結果均為「通過」，且獲教育部認定評鑑結果。

(3)104 學年度改大後之 105 學年度日間部招生註冊率(內含招生名額)為 92.90%，註冊人數為 775 人；進修部及進修學院招生註冊率為 97.92%，註冊人數為 98 人，創歷年來新高，顯見改大後辦學成績深化家長與學生肯定。

(4)教育部 103 年度品德教育特色學校。

(5)103 年度教育部廢棄物減量暨資源回收再利用特優獎。

(5)教育部 104 年度友善校園評選大專校院績優學校。

(6)教育部 105 年度學校實驗室安全衛生優等獎。

(7)行政院環保署 105 年第五屆國家環境教育獎學校組特優。

(二)積極爭取政府重大經費補助

(1)本校以發展教學為主，多年來深耕教學品質與落實技職教育務實致用精神的成果，展現於榮獲教育部 102-105 年度獎勵科技大學及技術學院教學卓越計畫，102-103 年度獎助金額共計 6 千萬元，104-105 年度獎助金額共計為 7 千萬元。104 年度經費執行率為 101.58%、105 年度經費執行率為 103.76 %，皆超出原預算經費，執行成果斐然。

(2)榮獲教育部技職再造設備更新計畫，護理系「教用統合之技優護理教育計畫」獲補助 \$18,000,000 萬元、醫學影像暨放射科學系「以放射醫療產業就業為導向之專業技術人力培育計畫」獲補助\$15,840,000 元、資訊科技與管理系「技優人才培育計畫」獲補助 \$13,364,500 萬元。

(3)榮獲 106 年度技專校院教學創新先導計畫「培育東台灣技職之星計畫」，獎助金額共計 6 百 16 萬餘元。

(4)榮獲教育部 106 年大學社會責任實踐試辦計畫，種子型計畫—「農情覓藝加值東台灣」獲補助 120 萬元、「社區關懷與高齡健康促進」獲補助 120 萬元。

(三)建立國際化校園

(1)促進國際學術文化交流，與 30 所國際及兩岸學校簽訂合作協約(MOU)，並爭取校外國際資源，辦理多元化國際性活動，國際交流出國學生佔全校學生比例從 103 學年度有 209 人出國，佔全校學生之 7.64%；104 學年度有 275 人出國，約佔 9.78%；105 學年有 280 人出國，約佔 9.38%，顯示本校對於推展優化師生國際視野的強烈動力。

(2)積極招收境外學生，以營造國際化環境並拓展學生來源，103 學年度境外學生招生人數為 34 人，105 學年度已增加至 78 人。

(四)推動三創及專利研發

(1)本校 100 學年度推動三創及專利研發，活用「創意研發中心」，開設三創相關之培訓及正式課程，建置「創客空間」，提供創新構思具體實踐，創意跨領域交流，技術活用紮根的場域。105 學年度成立創新育成中心，建置創新育成中心集思廣舍暨新創聚落(師生團隊及廠商進駐使用)，持續推動三創相關活動、輔導新創公司及團隊、了解在地產業需求，並設置衍生企業辦法及推動衍生企業。

(2)編列專利研發補助預算，鼓勵教師積極申請專利，提升師生創意能力，申請通過教師每一案可補助 40 萬為上限。

- (3)近三年已有 2 件專利完成技轉商品化，落實技職體系務實致用特色，促使教師以技術或實務研發成果升等。
- (4)103 學年度參與「2014 KEI 高雄國際發明展暨青少年創新發明國際研討會與國際知識產權交流會」，榮獲一金一銀一銅及一特別獎；「2015 第 30 屆美國匹茲堡國際發明展」榮獲一金、二銀、一伊朗特別獎及一波蘭發明協會最佳創意發明獎；「2015 年第 26 屆馬來西亞 ITEX 國際發明創新科技展」榮獲一金、一銀及一阿拉伯特別獎。
- (5)104 學年度參與戰國策競賽，榮獲全國第二名及佳作；「2015 KIE 高雄國際發明展暨青少年創新發明國際研討會」榮獲二金及一銅；「2016 第 27 屆馬來西亞 ITEX 國際發明展」榮獲二金。
- (6)105 學年度參與「2016 台北國際發明暨技術交易展」榮獲一金及三銅；「2016 第十二屆韓國首爾國際發明展」榮獲一金、二銀、一銅及一伊朗特別獎；「2016 香港國際發明創新創業展」榮獲一金、一銀及一大會最佳發明獎；「美國匹茲堡國際發明展」榮獲克羅埃西亞特別獎、「2017 年第三十一屆日本東京創新天才發明展」榮獲二金牌、一特別獎之佳績。

(五)原住民培育與文化傳承

- (1)本校為落實辦學宗旨，每年招收 100 名五專原住民公費生，補助學雜、書籍、被服、伙食及零用金，從 85 學年度至 105 學年度，本校已獎助 10,266 人次，獎助金額達 374,638,347 元。
- (2)為完善原住民族文化資源傳承，102-106 年度本校師生走訪 15 個縣市、75 個部落，陸續完成 67 部耆老文化諮詢暨影像紀錄影片、製作 4 組耆老專輯光碟。同時深化本校原住民博物館文物資源，建立原住民博物館文物圖檔教學文本 250 件。
- (3)持續辦理原住民族博物館學生導覽培訓、原鄉部落生態文化深度導覽、原住民族文化講座及傳統技藝課程體驗(織布、木雕、皮雕、族語)，讓師生了解原住民族生活方式及文化。

(六)學校推廣教育

- (1)為響應政府鼓勵終身學習之全民教育理念，本校自 84 學年度起即成立推廣教育專責單位，配合政府倡導終身學習教育的理念，落實終身學習精神，邁向學習型社會，本校以績優之辦學態度，整合現有之教學資源，積極與醫療機構、社區、與政府機構互動，開辦在職回流教育與推廣教育，103-105 學年度推廣教育開課情形如下表：

學年度	103	104	105
課程數	63	53	66
服務人次	1,393	1,409	2418
金額/元	3,803,278	1,567,826	1,811,730

- (2)承辦類型推廣教育非學分班－教育部補助辦理樂齡大學

近年來政府積極推動長期照顧，也積極推動老人健康促進活動與社會參與，其中終身學習的觀念非常重要，本校為響應教育部「樂齡大學」計劃，整合本校「護理系」、「全人教育中心」與校、內外專業教師等資源，設計符合年長者需要的課程，100 學年度起迄今已成功承辦此計畫七年，服務東部地區長者共 531 人次，相信經過七年的經驗與學習，本校有能力設計各類精緻的課程來幫助更多年長者終身學習，改名科大後亦積極推動「樂齡研究苑」，以自辦的方式開設進階課程給曾經上過樂齡大學的學員，如此可讓樂齡大學的名額受惠予未曾參加的新學員，相信這也符合教育部的期待，讓更多年長者可以享受社會資源，透過樂齡大學與研究苑的推動，最後目標希望參與年長者能將智慧及經驗，透過本校服務學習的理念，傳承與回饋給社區其他需要協助的長者。

三、校務發展目標及願景

1. 學校自我定位與特色

本校係由慈濟功德會暨財團法人佛教慈濟慈善事業基金會匯集善心人士捐資興辦。慈濟功德會由證嚴法師在民國 55 年春創立於花蓮縣新城鄉，以濟貧、救災、義診、施醫為主要志業，秉持著誠、正、信、實的原則，為因應社會需求，由原來之「慈善」擴展至「醫療」、「教育」、「人文」等領域。為因應慈濟四大志業之推展，遂於民國 69 年 1 月成立財團法人佛教慈濟慈善事業基金會。在籌建「慈濟綜合醫院」之初，即有次第創辦「護理專科學校」、「醫學研究中心」、「醫學院」之計畫，而醫院啟業後，衡諸實際需要，乃依原定計畫於 78 年創立本校，期能提升東部地區護理教育品質及培育醫護人才為目標。

本校以培育國家社會暨儲備慈濟志業人才、照顧原住民就學就業問題、解決東部護理及醫事人力不足、提供社區民眾終身學習資源為創校宗旨，並期望本校學生具有專業與人文的素養，首重學生的生活與品德教育，培育學生尊師重道、孝順父母、友愛同學及進退禮儀，再以啟發學生良知良能並創造真善美的人生為目標。

為落實人文與專業併重的教育理念，重視品德教育，以提供學生的學習及進修環境，因此本校特設人文境教空間，計有茶道教室、花道教室、國學教室、文化教室、書畫教室、靜修教室、博雅書坊、博雅園林、經典園林、通識人文長廊等，共同營造情境教育的氛圍，創造浸潤式的學習情境，成為本校人文教育特有的境教特色。未來也將配合教學需求，持續規劃具特色的境教空間。另外，為促進學生畢業即就業，更是推動全面實習以強化與產業連結，發揮技職教育特色，提升學生就業競爭力。

長久以來，本校積極推動政府相關教育政策，造福學子並培植未來產業人才。例如：落實高中職連結的部分，藉由資源共享的方式，鼓勵策略聯盟高中職學生參與本校辦理之技職教育相關研習活動等，以促進雙向交流。再來針對國際化的部分，本校規劃多項國際、學術交流，提供學生多元之國際學習的機會。在社會教育責任部分，透過落實回流教育，以整合現有之教學資源，辦理在職醫護相關之在職回流教育課程。此外，也開設推廣教育多元化課程，擴大社區服務，善盡社會教育責任。

2. 校務發展目標

(一) 總目標：

- (1) 建構一個專業與人文並重的卓越校園。
- (2) 推動專業與慈濟人文精神，培育具良知與良能的現代公民。
- (3) 以培養「具有關懷社會、尊重生命、大愛精神及人文素養之專業人才」為宗旨。
- (4) 以「品德教育、生活教育、全人教育」為目標，塑造教育的典範。

(二) 分項目標：

- (1) 落實「慈、悲、喜、捨」校訓，推動生活教育、品格教育、志工服務、環境教育、生命教育，以塑造真善美的人生觀。
- (2) 邁向行政效益化、教學優質化、研究卓越化、社會服務普遍化、交流國際化的時代學府。
- (3) 共享與慈濟慈善、醫療、教育、人文四大志業共享資源網絡。

3. 校務發展計畫目標：

本校定位為以深耕人文、務實致用、追求卓越之教學型大學，並推動教師研究與產學合作來提升教學品質，展現技職教育務實致用之精神。為確實推動校務運作並達成永續經營之目標，本校依據校務長程發展計畫擬定計畫目標，其中包含推動辦學目標與使命、提高教學品質、推動社會服務、拓展國際化業務等十三項計畫目標。並將校務長程發展計畫目標具體化為年度重點執行計畫。除校務年度工作計畫外，本校於 79 學年度開始依校務長程發展計畫每五年訂定短、中程「校務五年發展計畫」，經校務發展委員會討論通過，經校務會議通過後實施。

為檢視學校在辦學、學生輔導、學術研究、社會服務、課程教學等方面的成效，於每一學年結束後追蹤年度重點執行計畫執行情形，提供校務策略改善、精進與規劃的重要依據。

為能確實推動校務運作並達成永續經營之目標，校務長程發展計畫以「校務行政」、「人才培育」、「產學研究」等三大構面分別驅動，發展出共十三項計畫目標，各項構面又分為「基礎面向」與「精進特色」等二大內涵如下表：

校務發展計畫目標

構面 \ 內涵	基礎面向	精進特色
人才培育	6.推動社會服務 8.落實終身學習觀念	3.提高教學品質 4.加強推行學生多元輔導 11.拓展國際化業務
產學研究	5.提升學術研究品質	10.推動產學合作建教與創意研發
校務行政	1.推動辦學目標與使命 2.落實全人教育理念 7.卓越行政服務品質 12.附設進修學院經營管理	9.校務經費來源多元化 13.其他

4.財務規劃配置與管理

本校設置財務規劃委員會，配合未來長期校務發展規劃，建立財務管理機制，加強管理各項財務規劃事宜，以達到經費使用最佳化。在編列預算前，由會計室召開「預算說明會」，說明經費編列之原則，本校在校務資訊系統下設有預算編列作業系統，由系統管控編列要項，各單位均需依照時程及規定辦理經費編列作業，同時各項預算皆須對應校務長程發展計畫。訂於每年四、五月將下一學年度預算編製完成，會計室每學年固定召開財務規劃委員會議審查預算。其財務規劃配置大致說明如下：

(一)本校專案性支出以專款專用編寫計劃，其重大經費使用及資源分配原則如下：

- (1) 本校訂有「慈濟科技大學教育部整體發展獎勵補助款資本門經費分配辦法」，各教學單位依課程標準規定或教學所需編列購置儀器設備。
- (2) 訂有「慈濟科技大學圖書、視聽暨期刊經費分配要點」。
- (3) 校園規劃委員會通過之主體建設及建物改良物。
- (4) 經校務發展核備計劃編列相關支出。
- (5) 依據教育部專案計畫編列相關經費使用原則。

(二)教師教學、研究、產學合作經費編列原則如下：

- (1) 教師研究經費依研究發展處「慈濟科技大學教師研究計畫補助辦法」及「慈濟科技大學教師研究成果獎勵辦法」編列經費。
- (2) 教師產學合作依研究發展處「慈濟科技大學產學合作實施辦法」，依教師申請案件編列經費。
- (3) 教師教學經費依教師發展暨教學資源中心「慈濟科技大學新進教師教學輔導辦法」等教學措施辦法並設有「慈濟科技大學提昇教學與課程品質獎勵辦法」等三項獎勵教師經費編列預算。

(三)學生學習相關支出編列原則如下：

- (1) 人事費由人事室依各系所學生應修課學分估計聘任教師人數及鐘點費。
- (2) 教學單位依學生人數編列課業、實習、輔導等相關費用。
- (3) 獎助學金依課指組所訂定之各項「慈濟科技大學獎學金發給辦法」獎學助學金發放辦法編列。

(四)依據收支平衡原則，經常性支出不足數時，均由慈濟基金會全額補助。

(五)本校以非營利為指標，財務規劃以穩健為原則，其結構健全、簡單並公開。本校財務除因應持續促進教學、師資素質及研究服務提升等經常性支出需求外，並配合校務發展，購置教學圖書儀器設備外、行政事務、裝修工程等，且慈濟基金會全力挹注教育志業，為本校財務有力後盾。

- (六)各項經費均以滿足學生之就學環境及提供教師教學、研究及產學合作需求為前提編列使用計劃，資源配置專款專用。
- (七)每年於編列預算前，召開「預算說明會」，採公正、公開編製原則，並設立「財務規劃委員會」檢視經費使用情形，以利審議下年度之經費預算規畫。

貳、前一(學)年度整體發展經費支用情形及辦理成效

一、前一(學)年度經費支用情形

參考附表 3：104~106 年度私立技專校院獎勵補助經費執行情形

年度	獎勵補助款				自籌款				總計	已支用經費	執行率
	資本門		經常門		資本門		經常門				
	金額	比率	金額	比率	金額	比率	金額	比率			
104	\$20,906,771	70%	\$8,960,045	30%	\$2,090,677	70%	\$896,005	30%	\$32,853,498	\$32,853,498	100%
105	\$19,508,840	70%	\$8,360,932	30%	\$1,950,885	70%	\$836,093	30%	\$30,656,750	\$30,656,750	100%
106	\$22,737,447	70%	\$9,744,620	30%	\$2,273,745	70%	\$974,462	30%	\$35,730,274	\$35,730,274	100%

二、前一(學)年度校務發展辦學特色及經費支用辦理成效

參考附表 4：前一(學)年度校務發展辦學特色及經費支用情形

辦學特色	預期成效 (目標)	實際執行成效	未達成預期成效 之原因分析	投入經費		
				總經費	使用獎勵 補助經費	使用獎勵補助 經費之比率
提升學術 研究品質 及推動產 學合作建 教與創意 研發	1.建構及推動優質 學術研究環境， 提高學術產能 2.積極爭取政府及 產業機構合作研 究專案 3.產學合作的質與 量 4.提升師生三創能	1.實際使用12案\$679,676元。 2.實際使用85人次\$68,000元。 3.實際使用8案\$740,014元。 4.實際使用2案\$20,000元。 5.實際使用29案\$553,239元。 6.實際使用48件\$495,000元。	1.研究項目核銷比例偏低， 說明如下：(1)因校內研究 計畫比照科技部補助專題 研技計畫要點第十一條第 四點規定，涉及人體或動 物試驗須通過研究倫理審 查或實驗動物管理方可使 用經費；(2)執行校內研究 計畫教師有身兼多案產學	\$7,193,108	\$2,555,929	35.53%

辦學特色	預期成效（目標）	實際執行成效	未達成預期成效之原因分析	投入經費		
				總經費	使用獎勵補助經費	使用獎勵補助經費之比率
	力105年度預估獎助教師研究計畫共補助169件，預估金額\$3,770,000元		或兼任主管，造成計畫延期；(3)教師離職造成計畫必須撤銷。(4)教師轉而申請專利研發計畫及產學計畫。 2.雖使用金額減少，但本校亦有提供特約編修機構協助教師發表研究成果於國際期刊，以增加本校國際能見度，追求與國際接軌之發展方針。 3.專利補助項目核銷無法達標，說明如下：申請教師因執行其他計畫或兼任主管，專利無法如期執行或核銷。			
提升學術研究品質及拓展國際化業務	1.建構及推動優質學術研究環境，提高學術產能 2.強化國際學術地位 3.105年度預估獎助教師研習共補助48件，預估金額\$600,000元	1.105年度研習實際使用92件\$416,312元。 2.論文發表實際使用12件\$368,962元。	無	\$1,022,456	\$785,274	76.8%
提升學術研究品質	提升國際學術地位，105年度編列獎助教師著作論文	105年度編列獎助教師著作論文成果實際使用53件\$663,306元。	雖然件數未達標，但使用金額超越預估金額，顯示獎勵論文等級較高或作者	\$663,306	\$603,005	90.9%

辦學特色	預期成效（目標）	實際執行成效	未達成預期成效之原因分析	投入經費		
				總經費	使用獎勵補助經費	使用獎勵補助經費之比率
	成果預計59件，預估金額\$450,000元		排序較前。			
提高教學品質	提高學生基礎素質能力與競爭力：培養師生創新創意發明競賽能力。105年度預估補助6人次教師參展並將嘗試將觸角延伸到其他國家的發明展，預估金額\$240,000元	105年度共補助6人次教師參加2016韓國首爾國際發明展及2016年台北國際發明暨技術交易展，使用經費共計\$239,334元。	無	\$474,494	\$239,334	50.04%
提高教學品質	提高學生基礎素質能力與競爭力	105學年原預估考取護理師證照人數為214人，因部分學生修課不理想延長修業年限，105學年實際應考人數為199人，通過人數為153人，取得證照率為76.88%。	護理師證照考取人數下滑，與學生素質、學習動機低落等因素有關，面對上述問題，護理系於105學年積極辦理考照輔導課程，共計四場次、597人次參與。由於每年學生參與證照考試人數會有變動，106學年改以考照通過率呈現執行成效。	\$291,423	0	0%
推動辦學目標與使命	積極參與校外各項學術研究、教學、體育、藝文及專題製作等競賽活動	1.參與2017 年全球品牌策劃大賽-台灣賽區競賽，榮獲優勝。 2.參與2017 年全球品牌策劃大賽-國際競賽，榮獲銀質獎。	無	\$132,458	0	0%
推動辦學目標與使命	結合花東產業辦理原民部落、有機農	1.本校與花蓮縣農會簽訂產學聯盟，每月辦理綠市集，推廣花蓮在地有機農產品共計8次。	無	\$361,311	0	0%

辦學特色	預期成效（目標）	實際執行成效	未達成預期成效之原因分析	投入經費		
				總經費	使用獎勵補助經費	使用獎勵補助經費之比率
命	產品與觀光行銷等活動，增加本校曝光率	2.與在地觀光相關協會辦理行銷相關座談會及研習，與更生日報合辦3場、民宿協會3場、花蓮縣農會教育訓練。 3.於花蓮文創園區辦理「2016流動的藝術1.0」文創展；「2016卓耀東臺灣技職博覽會」邀請綠市集展售。 4.與花蓮縣農會合作辦理食農教育，參訪富里有機村。 5.與花蓮觀光休閒協會簽署合作備忘錄，並協助網路行銷、觀光英語能力培訓課程。				
推動辦學目標與使命	1.結合慈濟人文及花東在地文化特色，培養具備人文創意、社會創新之管理專業人才 2.發展綠色行銷特色，結合慈濟環保相關志業及綠色產業，強化學生生在綠色環保人文之理念及創意 3.依據產業發展現況與未來趨勢，培育具備企業社會責任及永續經營管理概念之行	1.開設「企業倫理與社會責任」課程，將慈濟人文融入課程，共41人次。 2.辦理「企業社會責任(CSR)研習培訓—推薦參加CSR校園種子研習營」，共3人次。 3.與慈濟大學共同開設『創意農村大作戰-綠色在地經濟實務』，將慈濟人文（社會關懷、環保理念等）融入專業課程，鼓勵跨校跨領域學習，關懷在地農村，共20人次。 4.舉辦「創意有機農村大作戰體驗計畫」，安排五天三夜的農村體驗深度學習，透過實際農村生活體驗，學習農業產品產銷的實務管理技巧，更重要的是深入當地的人文風情，能在社區農業行銷領域著墨與學習，共18人次。 5.結合慈濟關懷台東風災受災戶，帶動學生協助農產品文案及網路行銷。透過「物流管理」課程協助慈濟照顧戶攤位改造為單車驛站，共71人次。 6.與慈濟大學共同開設『綠色公民經濟』，規劃	無	\$142,445	0	0%

辦學特色	預期成效（目標）	實際執行成效	未達成預期成效之原因分析	投入經費		
				總經費	使用獎勵補助經費	使用獎勵補助經費之比率
	銷企劃專長與流通實務技術之專業人才	發展綠色環境友善及合作經濟相關課程，將六級化產業核心內容（生態觀光、有機農業、文化創意等產業）與合作經濟、農村財務規劃、農產行銷、農村深度生態觀光結合，共30人次。 7.於「綠色行銷」課程邀請蘇美惠講師分享「再生能源與循環經濟」主題，讓學生瞭解全球綠色產業最新發展，共41人次。				
落實全人教育理念	將人文創意、綠色思維、企業社會責任、永續經營管理融入課程設計及活動中	1.開設「企業倫理與社會責任」課程，介紹企業之經營除獲利外，對於其內外部的利害關係人的決策與管理應遵行適當的行為規範，並應承擔起企業社會責任（corporate social responsibility），相關議題包括對員工培育與福利、消費者承諾、公司治理、環境保護、社區參與等。課程分為四個單元：(1)企業倫理基礎概念；(2)企業經營內部倫理；(3)企業經營外部倫理；(4)企業社會責任發展現況與趨勢。課程安排企業講座與參訪，以實際企業經營範例，讓學生可以學習最新企業CSR實務知識與經驗。 2.舉辦企業實務講座系列講座，邀請李思蓓講師分享「職場倫理與勞動權益」，蘇美惠講師分享「氣候變遷與碳商機」等主題。	無	\$6,400	0	0%
落實全人教育理念	利用座談會、班會等集會時間，推動通識博雅教育	於106.05.20舉辦TEDxTCUST講座，宣傳推動通識博雅教育。	無	\$45,617	0	0%
提高教學品質	推動服務學習課程	開設「社區服務學習」，於每年五月組成報稅服務隊協助當地民眾報稅事宜，使學生將課堂所學	無	0	0	0%

辦學特色	預期成效（目標）	實際執行成效	未達成預期成效之原因分析	投入經費		
				總經費	使用獎勵補助經費	使用獎勵補助經費之比率
		與實務結合，增進其學習動機與成就，並學習到應有的工作態度與服務他人之精神，參加計252人次。				
落實全人教育理念	開設跨領域，專業與人文兼具之課程。	辦理人文活動16次；異國文化講座4次；全英文講座4次；海外英語營行前培訓6次。	無	\$147,506	0	0%
落實全人教育理念	建立富涵慈濟人文氣息的校園景觀及藝設施。	持續建置經典園林，達到境教潛移默化之成效。	無	\$5,000	0	0%
拓展國際化業務	強化國際交流、師生互訪及海外學習	透過機構高齡長者日常生活照護體驗日本長照機構之跨文化護理經驗，共10人參加。 瞭解並學習日本醫療環境與制度。放射醫學科學之趨勢與發展，共4人參加。	無	\$155,280	0	0%
拓展國際化業務	多元文化學習環境	1.104年至105年辦理13場全英語講座，滿意度平均4.45分，參與人數共計441人。 2.開設初級英語字彙與閱讀課程及中級英語字彙與閱讀課程，參加學生英檢通過率達60%。105年407位應考通過英檢人數181位。 3.每週辦理與外師聊天，105年參加人次575人次。 4.開設英語強化課程1班、日文6班、韓文課程2班、德文課程2班，讓學生不僅增強雙語溝通技巧、建立學生自我學習語言的信心，為日後考取英、日文證照及出國學習奠定基礎，105年參加人次266人次。	無	\$689,975	0	0%
拓展國際化業務	營造國際化學習環境	1.105年度舉辦一場「英語配音比賽」，總參與人數259人；舉辦一場「The Beautiful Voice Lingers On. 美聲悠揚--英語歌唱比賽」，總參與人數	無	\$522,830	0	0%

辦學特色	預期成效（目標）	實際執行成效	未達成預期成效之原因分析	投入經費		
				總經費	使用獎勵補助經費	使用獎勵補助經費之比率
		<p>134人,滿意度為4.56。</p> <p>2.105年度辦理4場異國文化講座，參與人數共計438人，滿意度平均4.5分，讓同學們體驗不同國家的文化與開拓視野；提供多元語言學習辦理活力熱血英語營及快樂日語營，參與人數共74人，滿意度平均4.39分。</p> <p>3.105年邀請胡琮淨講師導覽西方文化藝廊，帶領同學進入藝廊，漫談美學中的奧妙與秘密，共176位學生參加，共施測4次，成績平均78.8分。</p> <p>4.本校於韓國釜山辦理「學海任我行~韓語教育營」，於出發前進行當地文化、語言及生活方式培訓，透過讓學生學習異國風情、文化差異、議題發表技巧等，利用大型海報及道具模擬真實情境，啟發學生學習之興趣。104至105年學生參加人數36位，問卷滿意度平均4.53分。</p>				
拓展國際化業務	關懷國際學生在學情形	辦理主管與外籍學生面對面座談會，聽取外籍學生對本校教育上之想法與建議，並實質關心及滿足外籍學生的需求，更讓外籍學生們齊心協力共創美好的未來；105年度各辦理1場，參加外籍學生共人數29人，問卷滿意度平均4.54分。	無	\$2,416	0	0%
拓展國際化業務	落實與國際姐妹校交流，提升學校知名度與學生國際競爭力	<p>1.104年至105年共完成簽定9件學術合作備忘錄。</p> <p>2.本校目前約有30所姊妹校遍及歐亞澳大洋洲，為提供更多學生有國際互動的機會，105年辦理姐妹校交流營，共53位姊妹校學生參與，課程以英文授課，內容含括人文課程，服務學習實作活動，及文化體驗等；問卷滿意度達4.46分。</p>	無	\$723,776	0	0%
拓展國際	鼓勵師生取得國際	1.選送2位學生及1位老師至日本愛知學院大學牙	無	\$877,713	0	0%

辦學特色	預期成效（目標）	實際執行成效	未達成預期成效之原因分析	投入經費		
				總經費	使用獎勵補助經費	使用獎勵補助經費之比率
化業務	證照或國際學習證書	<p>科放射技術研習，將專業落實在兩校的合作關係，吸取更多經驗師生孰悉牙科放射技術操作，取得訓練證明。</p> <p>2.12位學生至大陸鞍山師範學院海外資訊專業服務學習。</p> <p>3.辦理2次選送醫管、行管、醫放及科管系等四系學生共10位學生至大陸-蘇州慈濟門診部進行短期實習課程。</p> <p>4.選送7位優秀學生，至姊妹校英國坎特伯里大學為期三個星期的語言學習。</p>				
拓展國際化業務	推動國際志工服務及人文交流	<p>1.105年醫管系4位學生及1位老師至姐妹校澳洲進行海外專業課程學習計畫，並結合澳洲慈濟布里斯本聯絡處及黃金海岸聯絡處，進行海外志工服務課程計畫。</p> <p>2.於105年暑假選送31名學生與2名教師，至東南亞(緬甸仰光、新加坡、馬來西亞、澳洲墨爾本)、德國漢堡、英國倫敦等國家，進行兒童劇公演及教育志工傳播慈濟人文美善，增強學生自我認同及擴大國際視野。學生將跟隨慈濟師兄師姐參與訪視和機構關懷，期許學生更深入領會慈濟精神之無遠弗屆，培養學生之同理心及國際社會關懷之使命，並將慈濟人文精神傳揚海外。</p>	無	\$1,088,528	0	0%
拓展國際化業務	辦理學海計畫及南向學海計畫	<p>1.護理人文日本照護築夢計畫共9人。</p> <p>2.澳洲醫療專業實習計畫共2人。</p> <p>3.馬來西亞企業文創、行銷與人文人才養成計畫共9人。</p> <p>4.日本醫學影像暨放射技術臨床實習計畫共2人。</p>	無	\$1,951,604	0	0%

參、107 年度整體發展經費支用計畫（含高等教育深耕計畫）

一、107 年度校務發展計畫發展目標

1.107 年度校務整體發展計畫重點

本校即自我定位為深耕人文、務實致用、追求卓越的教學型大學，又屬東部唯一的醫護及健康管理專業之科技大學。長久以來，仍不斷努力持續照顧東部學子、原住民學生就學、就業問題。因此在校務發展計畫中，以提升學校競爭力、加強教學與服務品質，營造有效能的行政事務與學術研究環境為重點策略，達成學校「專業、人文、服務、卓越」之品質政策和落實「慈、悲、喜、捨」校訓之整體發展目標，本校擬定十三項發展目標及六十九項。

然而，在現階段少子化影響之下，學校必須積極檢討過去、化危機為轉機，努力構思未來的發展方針，因此本校除了持續推動本校中、長程計畫十三項計畫目標之計畫項目及執行重點以外，為達校務永續經營目標，規劃相關具體作法如下：

(一)發展校務研究作為校務決策及管理之依據

本校於民國 104 年在秘書室設置校務研究組，並且在配置校務研究組專責人員後，正式推動校務研究，發展校務專業管理制度。校務研究不僅利用校內各相關資料的串接與整合使辦學資訊公開，亦能蒐集資料針對校務相關議題進行調查與研究，做為學校解決問題，擬定校務決策之依據，確保校務經營永續發展。

(二)積極配合各項教育部政策，爭取專案經費補助

本校積極配合各項教育部政策，爭取政府專案經費補助，例如：106 年教學創新先導計畫、107 年高等教育深耕計畫、大學社會責任(USR)等專案計畫等，積極推動政府相關教育政策，造福學子並培植未來產業人才。

(三)落實高中職策略聯盟計畫，增加學生就讀意願

本校目前與國內 31 間高中職及 4 間專科學校簽訂策略聯盟協議合作，藉由聯合、結盟、資源共享之夥伴方式，讓學生更能了解技職教育的優勢及特色，促進就讀意願。此外，也更透過鼓勵策略聯盟高中職學生參與本校辦理之技職教育相關研習、活動，例如短期職場體驗營、實務專題共同指導、開設先修課程及企業實務參訪等，期望能夠激發學生創意能力、豐富專題製作能力，藉此不僅能增進本校與策略聯盟高中職學校的雙向交流，更能與產業界建立連結關係，培育業界所需人才。

(四)培養國際師生交流，招收境外學生

本校於民國 105 年設置國際暨兩岸教育資源中心，綜合各項國際性業務。另外本校規劃國際學術交流，選送各系學生至海外進行臨床實習及專題研究，並落實雙聯學位或專業學分課程，提供學生多元之國際學習機會，以期提升學生國際競爭力，讓學生可以增廣見聞又拓展視野，同時大幅提昇了學生的自信心與學習態度。本校亦積極招收境外學生，以營造國際化環境並拓展學生來源。此外，為了落實扶助弱勢就學的辦學理念，持續招收偏鄉、學行優良及協助家境清寒之國際學生，使其安心向學。截至目前境外學生人數(含交換生、僑生)從 103 至 105 學年共計 150 人，其中包含來自大陸、馬來西亞、泰國、韓國、日本、印尼及緬甸的學生。

(五)推動及落實全面實習，增加學生就業競爭力

本校各系目前均實施全面實習，105 學年度調整校外實習委員會組織，新增校外法律專家，保障學生勞動權益。透過行政與教學單位相互配合，建立良好之實習運作機制，以確保實習課程的永續經營。行政支援面由教務處實習就業組協助檢視、修訂學生校外實習辦法。教學規劃面則是由各教學單位考量各科系教育方針與培育目標訂定其實習課程的安排、課程進度、成績評量等。

(六)建構教育大藍圖，追求永續卓越教學

依據本校特色發展並配合教育部所訂立各項政策與指標，結合人文立校之特色，為本校校務中長程發展之基礎。歷年來各項教學基礎制度與法規已逐步建置完成並且落實推動，例如為提升學生實務力，依產業需求人才，訂定學生基本素養及核心能力，並結合特色課程、跨領域學程、專題製作、全面實習等課程規劃，發展學生多元技能，強化學生的就業力及競爭力。

在協助教師專業發展方面，透過教學觀摩、教學社群、教師傳習等策略提升教師教學知能，並落實教學評量及教師評鑑，確保教學品質，更實施彈教學績優教師遴選及彈性薪資獎勵教師，激發其教學潛能及熱忱。

(七)持續落實管考機制

本校秘書室綜管校務管考案件建置及追蹤，包含：年度校務發展計畫、校務專案、會議決議等列管事項。各單位主管依追蹤管考事項，於時限內完成列管工作並進行系統填報，由秘書室每月定期追蹤，每學期製作報表陳核校長。

(八)承擔社會教育責任，推動進修與推廣教育

整合本校現有之教學資源，辦理在職醫護相關之在職回流教育課程，建立推廣教育服務網提供花蓮地區民眾終身學習教育與繼續進修機會，並與政府機構、企業、慈濟海內外分會合作，辦理各種長短期課程。此外，配合政府倡導終身學習教育的理念，開設推廣教育多元化課程，擴大社區服務，善盡社會教育責任。

2.高教深耕計畫重點與校務發展之連結

本校於 107 年高等教育深耕計畫中規劃將以四大面向及十六個子項目(含兩個 USR 計畫)標執行，擘劃本校校務連結在地、接軌國際、迎向未來之願景及圖像，期能激發教師教學熱情與活力，激盪學生學習動機與成效，樹立學校品牌特色與優勢，並營造出東台灣優質之技職國際化學府。本計畫推動目標如下：

(一)落實教學創新方面：

- (1)厚植學生基礎能力：於多元語文溝通能力、資訊能力、理性思辯能力、國際與多元文化視野、自主學習行動力、基礎醫學能力等方向相關的課程融入創新教學元素。
- (2)培養學生就業能力：透過與產業合作，規劃課程進行業界議題研討，實施實務專題製作教學，臨床個案討論教學，並輔以產業關鍵證照的輔導與全面實習，達到學生畢業與就業接軌的目標。
- (3)建構跨領域學習環境：推動跨領域教學、開設第二專長學程與課程，採模組化建構跨領域學習環境，以設定主題解決產業實務問題為導向，專題製作成果為產出，達到橫向多元學習與縱向技職師徒制傳承之成效為目標。
- (4)發展創新教學模式：以三大面向來規畫及發展：
 - 發展創新教學方法。
 - 深化教師專業社群運作。
 - 推動教師實務研習服務等。
- (5)建構創新創業生態環境：強化本校創新創業校園生態，活絡創客空間、及建置學校衍生企業規章辦法，形成共生循環的生態架構，與校內課程做更完整的對接。
- (6)強化核心（五加二）產業人才培育：本校教學單位依培育目標與發展特色擬定多元之焦點產業，計有：物聯網、循環經濟、生技醫療等三大產業，以期發展兼具在地化與國際化之專業特色。

(二)發展學校特色方面：

- (1)強化產學合作：以慈濟人文教育為根基，東部產業發展為核心，原住民文化傳承為使命、新住民文化重視為依歸，輔以各項配套措施：包括建置創新育成中心、產業研究中心、探勘產業需求以聚焦合作、發展原住民及新住民產業。
- (2)推動國際化：以營造國際化學習環境，培育國際化專業人才，厚植師生國際移動力為目標。
- (3)厚實研究能量：著重於提升教師應用研究之能量，積極鼓勵業界合作，以研究角度分析業界之實務問題，進而發展出策略應用於產業；或鼓勵教師進行專利研發。
- (4)形塑學校優勢特色：「北迴與南向」：建構多元文化的特色教學呼應創校理念，符合區域特色之外，透過資源聯通及特色教學，貫通國家發展，族群文化傳承。

(三)提升高教公共性方面：分為三個層面進行：

學生面－強化弱勢學生保護因子，降低不利因素。

教師面－改善人力結構，確保教學品質。

制度面－辦學資訊公開，落實校務專業管理。

(四)善盡社會責任方面：

規劃對焦產業為樂齡長照、農業、生技、文創與教育，以帶動城鄉產業與社區文創發展、創造在地價值為推動目標，聚焦「在地關懷」與「產業鏈結」兩項大學社會責任計畫議題。

本計畫由教務處統籌整體計畫並下設高等教育深耕計畫辦公室，每月定期召開管考會議，確認計畫內容及經費核銷進度。在計畫執行的支持系統與創新機制部分，以慈濟基金會為堅實之辦學基石，將計畫納入校務中長程計畫，高等教育深耕計畫與校務發展計畫之指標對應如下表。

高等教育深耕計畫與校務發展計畫之對應指標

校務發展計畫		高等教育深耕計畫	
目標	項目	面向	子項
一、推動辦學目標與使命	1.提高本校知名度	一、落實教學創新及提升教學品質	1.2 培養學生就業能力
		三、提升高教公共性	3.3 制度面
		四、善盡大學社會責任	4.1 其他提升高教公共性之具體措施
	2.教育部重點計畫	一、落實教學創新及提升教學品質	1.2 培養學生就業能力
		三、提升高教公共性	3.2 教師面 3.3 制度面
	3.強化院所系特色	一、落實教學創新及提升教學品質	1.2 培養學生就業能力 1.3 建構跨領域學習環境
		三、提升高教公共性	3.1 學生面
	4.營造安全溫馨的友善校園	二、發展學校特色	2.4 形塑學校優勢特色
7.強化人文教育與活動	二、發展學校特色	2.4 形塑學校優勢特色	
	四、善盡大學社會責任	4.1 其他提升高教公共性之具體措施	
8.推動生命教育	三、提升高教公共性	3.1 學生面	
二、落實全人教育理念	3.推動通識博雅教育	一、落實教學創新及提升教學品質	1.1 厚植學生基礎能力
三、提高教學品質	1.強化多元教學模式與實務課程	一、落實教學創新及提升教學品質	1.2 培養學生就業能力
			1.4 發展創新教學模式 1.6 強化核心（五加二）產業人才培育
	二、發展學校特色	2.4 形塑學校優勢特色	
	3.深化教師實務能力及鼓勵在職進修	一、落實教學創新及提升教學品質	1.4 發展創新教學模式

校務發展計畫		高等教育深耕計畫	
目標	項目	面向	子項
	4.擴充教學設施及環境	一、落實教學創新及提升教學品質	1.6 強化核心（五加二）產業人才培育
		二、發展學校特色	2.4 形塑學校優勢特色
	5.建立教學品質管理制度	一、落實教學創新及提升教學品質	1.4 發展創新教學模式
		7.提高學生基礎素質能力與競爭力	一、落實教學創新及提升教學品質
			1.2 培養學生就業能力
	三、提升高教公共性		3.1 學生面
	8.強化學生課業輔導	一、落實教學創新及提升教學品質	1.2 培養學生就業能力
		二、發展學校特色	2.4 形塑學校優勢特色
		三、提升高教公共性	3.1 學生面
	四、加強推行學生多元輔導	1.強化學生生活輔導與品格教育	三、提升高教公共性
2.建構身心健康防護網，提升學生3Q(AQ 逆境智商、EQ 情緒智商、MQ 道德智商)，健全人格發展		三、提升高教公共性	3.1 學生面
5.強化學生生涯輔導，厚實職涯競爭力		一、落實教學創新及提升教學品質	1.2 培養學生就業能力
		二、發展學校特色	2.4 形塑學校優勢特色
6.強化學生體適能輔導		三、提升高教公共性	3.1 學生面
7.擴充學生課外活動場地及設備		三、提升高教公共性	3.1 學生面
8.持續加強學習、文化、身心與經濟弱勢學生輔導		二、發展學校特色	2.4 形塑學校優勢特色
		三、提升高教公共性	3.1 學生面
9.推動服務學習理念、教學課程與活動		三、提升高教公共性	3.1 學生面
五、提升學術研究品質	1.提升國際學術地位	二、發展學校特色	2.3 厚實研究能量
	2.建構及推動優質學術研究環境，提高學術產能	二、發展學校特色	2.3 厚實研究能量

校務發展計畫		高等教育深耕計畫	
目標	項目	面向	子項
	3.建立具區域性特色之基礎與應用研究	二、發展學校特色	2.1 強化產學合作
	4.積極爭取政府及產業機構合作研究專案	二、發展學校特色	2.1 強化產學合作
	5. 推動教師學術研究評量制度	二、發展學校特色	2.3 厚實研究能量
六、推動社會服務	1.加強師生對社區的互動與服務	二、發展學校特色	2.4 形塑學校優勢特色
		三、提升高教公共性	3.1 學生面
		四、善盡大學社會責任	4.1 其他提升高教公共性之具體措施
			4.2(一)盤點區域議題與發展需求，於課程、教學、學習及體制面，促成師生社會實踐
	2.建立校內外資源分享的機制	四、善盡大學社會責任	4.3(二)作為推動區域創新之樞紐，透過校務拓展及社會參與，提升知識影響力與價值創新。
			4.1 其他提升高教公共性之具體措施
			4.2(一)盤點區域議題與發展需求，於課程、教學、學習及體制面，促成師生社會實踐
5.推動社區高中職策略聯盟	四、善盡大學社會責任	4.3(二)作為推動區域創新之樞紐，透過校務拓展及社會參與，提升知識影響力與價值創新。	
4.1 其他提升高教公共性之具體措施			
七、卓越行政服務品質	6.持續學習型組織文化	三、提升高教公共性	3.3 制度面
	7.整合全校資訊平台，加強資訊安全保護措施	三、提升高教公共性	3.3 制度面
八、落實終身學習觀念	1.積極辦理推廣教育，推動全校師生終身學習	二、發展學校特色	2.4 形塑學校優勢特色
		四、善盡大學社會責任	4.1 其他提升高教公共性之具體措施
	2.推動社區服務學習	四、善盡大學社會責任	4.1 其他提升高教公共性之具體措施
	3.其他個人或機構獎補(捐)助	三、提升高教公共性	3.3 制度面

校務發展計畫		高等教育深耕計畫	
目標	項目	面向	子項
九、校務經費來源多元化	4.承接各民間機構委託辦理專案	二、發展學校特色	2.1 強化產學合作
十、推動產學合作建教與創意研發	1.學生校外參訪、實習與教師指導	一、落實教學創新及提升教學品質	1.2 培養學生就業能力
	2.建教合作單位交流與業務推展	二、發展學校特色	2.1 強化產學合作
	3.提高產學合作的質與量，應用成果於教學實務	二、發展學校特色	2.1 強化產學合作
		三、提升高教公共性	3.2 教師面
	4.規劃產業學院，提升學生就業率	一、落實教學創新及提升教學品質	1.5 建構創新創業生態環境
5.提升師生三創能力(創新、創意、創業)	一、落實教學創新及提升教學品質	1.5 建構創新創業生態環境 2.1 強化產學合作	
十一、拓展國際化業務	1.強化國際交流、師生互訪及海外學習	二、發展學校特色	2.2 推動國際化（國際交流）
		三、提升高教公共性	3.1 學生面
	2.招收境外學生與推動專業教師外語教學	二、發展學校特色	2.2 推動國際化（國際交流）
	4.推動英文檢定畢業門檻與第二外語課程	二、發展學校特色	2.2 推動國際化（國際交流）
	5.推動國際志工服務及人文交流	二、發展學校特色	2.2 推動國際化（國際交流）
十二、附設進修學院經營管理	1.積極辦理回流教育	四、善盡大學社會責任	4.1 其他提升高教公共性之具體措施

3.組織運作及管考機制

本校於 82 學年設置「校務發展委員會」，負責學校校務發展計畫之規劃、評估及擬(修)訂，校務發展計畫經校務會議、董事會審議通過後實施。依該委員會設置辦法規定委員由校長、主任秘書、教務長、學生事務長、總務長、研發長、人文室主任、人事室主任、會計室主任、電算中心主任、圖書館館長、進修推廣部主任、教師發展暨教學資源中心主任、國際暨兩岸教育資源中心主任、各學院院長、全人教育中心主任、各所長、系(科)主任為當然委員外，另推選助理教授以上教師代表一至三人組成，負責研議學校之發展策略及方向。107 年校務發展計畫已與高教深耕計畫進行連結，校務發展計畫每一學年由校務發展委員會負責追蹤及管考執行情形，高教深耕計畫則是每一個月由專案辦公室進行計畫進度追蹤與經費管考，綜合來看，兩項計畫在各面向，無論是校務發展、推動辦學成效、提高教學品質等，均具有品質保證機制並完整落實執行。

二、107 年度各項經費配合校務發展計畫執行內容及預期成效

參考附表 5：107 年度經費支用預估辦理成效一覽表

面向	工作計畫		工作內容	經費預估				預期成效/目標	
	主計畫名稱	子計畫名稱		獎勵補助款		高等教育 深耕計畫	其他(如：學 校自籌款、 科技部…等)	質化	量化
				資本門	經常門				
推動產 學合作 建教與 創意研 發	提升師生三創 能力(創新、 創意、創業)	適時修訂 「創意發明 競賽辦法」， 並舉辦相關 競賽活動	獎勵及補助教師生發 想創意，積極參與國 內外相關競賽	\$0	\$310,000	\$378,920	\$91,000	健全補助及 獎勵制度激 勵創作	預計補助 3 組師生團 隊。
提升學 術研究 品質	建構及推動優 質學術研究環 境，提高學術 產能	鼓勵教師申 請科技部計 畫或研究型 產學合作計 畫	提倡教師多元發展， 鼓勵教師執行校內學 術研究	\$0	\$849,095	\$22,520	\$10,117,000	提升教學及 學術研究競 爭力	(1)獎助教 師申請校內 研究計畫達 12 件。(2) 校外研究案 件(以 106 年度件數預 估)：科技 部案件達 6 件及衛福部 案件達 1 件
提升學 術研究 品質	建構及推動優 質學術研究環 境，提高學術 產能	依教師研究 需求，申請 設置特色研 究中心，依 學術績效提 供補助款	特色研究中心經費補 助	\$0	\$1,038,205	\$0	\$0	強化各研究 中心之學術 機效並呈現 研究特色	鼓勵教師申 請特色研究 中心補助達 4 件

面向	工作計畫		經費預估					預期成效/目標	
	主計畫名稱	子計畫名稱	工作內容	獎勵補助款		高等教育 深耕計畫	其他(如：學 校自籌款、 科技部…等)	質化	量化
				資本門	經常門				
提升學術研究品質	建構及推動優質學術研究環境，提高學術產能	提供學術諮詢及學術英文潤稿服務	學術能力諮詢費	\$0	\$31,200	\$0	\$0	有效提升教師學術研究質與量	提供英語寫作及研究論文發表等相關諮詢服務，使用達39人次
推動產學合作建教與創意研發	提升師生三創能力	推動專利申請並編列經費供運用	教師專利研發經費補助及專利獎勵	\$0	\$1,140,000	\$164,150	\$800	為推廣專利研發，鼓勵教師運用創新創意解決實務問題	預估補助專利研發經費補助及專利獎勵共7件。
推動產學合作建教與創意研發	提高產學合作的質與量，應用成果於教學實務	主動協助與拓展各教學單位產學合作計畫及投標案申請	積極媒合機構與教師及協助教師完成產學合作行程流程	\$0	\$882,500	\$493,260	\$0	提升產學合作之質與量	預計產學補助達60件要
推動產學合作建教與創意研發	提高產學合作的質與量，應用成果於教學實務	獎勵產學合作執行教師	每學期鼓勵執行產學合作案之教師申請產學獎勵並進行審查	\$0	\$305,000	\$0	\$0	提升教師進行產學合作之意願	預計產學獎勵申請達30案
提升學術研究品質	提升國際學術地位	鼓勵師生將研究成果發表於國際優良期刊及研	學術論文發表補助	\$0	\$600,189	\$0	\$0	進行學術交流，提升學校國際知名度	鼓勵教師將研究成果發表於國際優良期刊

面向	工作計畫		經費預估					預期成效/目標	
	主計畫名稱	子計畫名稱	工作內容	獎勵補助款		高等教育 深耕計畫	其他(如：學 校自籌款、 科技部…等)	質化	量化
				資本門	經常門				
		討會							及參與論文發表，參與達 20 人次。
提升學術研究品質	建構及推動優質學術研究環境，提高學術產能	轉知並公告適合師生參與之研習訊息	教師研習補助	\$0	\$935,000	\$0	\$0	提升師生共同參與研究，並增進學術能力	鼓勵教師參加國內外學術研討會、工作坊，參與達 170 人次。
提高教學品質	深化教師實務能力及鼓勵在職進修	執行教師海內外深度研習或教師深耕服務	鼓勵教師與業界及學界合作辦理深度研習，或至業界執行深耕服務更新產業資訊，拓展產學合作機會	\$0	1,050,000	\$0	\$2,000,000 (以 105 學年度，實務增能計畫本校獲相關項目補助額度推估)	深化教師實務能力	執行教師海外深度研習一案，研習教師達 10 人以上。
拓展國際化業務	強化國際交流、師生互訪及海外學習。	規劃辦理國際友校間師生互訪活動。	獎勵教學績優教師赴海外研習及參訪。	\$0	\$480,000	\$211,472	\$0	強化國際交流、師生互訪及海外學習。	每學年遴選 10 位教學優良教師，獎勵補助教學優良教師至海外進行教學相關之研習或參

面向	工作計畫		經費預估					預期成效/目標	
	主計畫名稱	子計畫名稱	工作內容	獎勵補助款		高等教育 深耕計畫	其他(如：學 校自籌款、 科技部…等)	質化	量化
				資本門	經常門				
									訪，每位優良教師 6 萬元為上限。
提升學術研究品質	推動教師學術研究評量制度	依學術評量結果進行教師學術研究分析	Turnitin 論文原創性比對系統(2 年使用權)	\$1,090,000	\$0	\$0	\$0	了解本校教師研究能量之統整及分析，進而適切之行政協助	107 年度使用 Turnitin 論文原創性比對系統次數達 40 人次。
提高教學品質	強化多元教學模式與實務課程	推動學程課程與發展	配合課程教學使用，增加學生實作能力，讓學生所學能符合產業發展趨勢，提升畢業生就業競爭能力，培育學生開發第二專長。	\$320,000	\$0	\$0	\$0	建構微生物學實驗室基礎設備，玻璃器材滅菌後，烘乾使用。	學生使用本機器來練習之平均使用率達 100%
提高教學品質	擴充教學設施及環境	推動教育部專案計畫建置院所系特色教學教室及實驗室運用與軟硬體設備充實	強化體育課程、肌力與體能訓練、體適能相關課程之教學使用	\$95,000	\$0	\$0	\$0	建構更全面的體適能健身空間，提升下肢訓練器械的內容	體適能中心使用人數較去年同期成長 2%
提高教學品質	擴充教學設施及環境	持續新增與汰舊換各系	長期辦理課程活動及解剖課程使用	\$460,000	\$0	\$0	\$0	投影機色彩正常，使教	搭配電子講桌之使用率

面向	工作計畫		經費預估					預期成效/目標	
	主計畫名稱	子計畫名稱	工作內容	獎勵補助款		高等教育 深耕計畫	其他(如：學 校自籌款、 科技部…等)	質化	量化
				資本門	經常門				
		專業教室教學設備與環境						學活動穩定進行，建構解剖實驗室基礎設備，建構學生解剖的立體空間概念。	達 100%，每學期因本設備得以實驗之人次至少 250 人使用。
提高教學品質	擴充教學設施及環境	充實通識人文教學區、實驗室及語言教學中心等教學設施	需要處理圖像、影像、影片…等等工作。如配音比賽、電影學英文、影音數位教材…等數位化事宜	\$223,000	\$0	\$0	\$0	有效率處理圖像、影像及影片等工作。	處理圖像、影像及影片等工作之使用率達 100%。
提高教學品質	強化多元教學模式與實務課程	鼓勵教師發展多元化教材	每學期進行全校公告，鼓勵教師結合多元化資源，開發教材、教具。	\$0	\$605,000	\$920,549	\$0	獎助發展多元化教材、教具，提高教師投入教學動機及熱忱	申請案件數 16 案。
提高教學品質	強化多元教學模式與實務課程	鼓勵教師發展實務教學與創新教學	鼓勵教師發展實務教學與創新教學方法與教案。	\$0	\$40,000	\$5,121,266	\$0	利用分享會方式，分享給予有興趣之教職同仁，提升教學成效。	每年申請案件數至少 4 案。
提高教	深化教師實務	辦理教材教	推動教師專業社群，	\$0	\$120,000	\$400,302	\$0	有效提升教	107 年預計

面向	工作計畫		經費預估					預期成效/目標	
	主計畫名稱	子計畫名稱	工作內容	獎勵補助款		高等教育 深耕計畫	其他(如：學 校自籌款、 科技部…等)	質化	量化
				資本門	經常門				
學品質	能力及鼓勵在職進修	學方法、教師成長讀書會、社群及教師研究增能研討會或工作坊	鼓勵教師透過同儕交流與教材製作，促進教學分享提升教學品質					師教學實務專業職能，強化教師教與學能力	執行 2 案。
提高教學品質	擴充教學設施及環境	充實非同步遠距教學設備與資源	強化微觀教室錄播系統，提供教師進行創新教學過程錄製、觀課，以提升教師教學品質及發展教師創新教學模式。	\$1,175,000	\$0	\$0	\$0	建構優質之教育與學習環境，促進教學品質與提升學生學習動機及成就。	微觀教室環境設備、錄製系統升級更新完成。
提高教學品質	擴充教學設施及環境	持續新增與汰舊換新各系專業教室教學設備與環境	教學設備增購與汰舊換新	\$4,159,500	\$0	\$0	\$0	改善教學環境與設備	學生取得護理師執照比率達 80%
卓越行政服務品質	整合全校資訊平台，加強資訊安全保護措施	通過與維護教育部 ISMS(資訊安全管理系統) 認證	安裝防毒軟體於本校教學及研究用途之資訊設備，用以保護本校資訊設備的安全，降低資安事件之發生。	\$225,000	\$0	\$0	\$0	協助保護資訊設備免於病毒和惡意軟體的危害，降低資安事件之發生。	每年資安事件≤10 件

面向	工作計畫		經費預估					預期成效/目標	
	主計畫名稱	子計畫名稱	工作內容	獎勵補助款		高等教育 深耕計畫	其他(如：學 校自籌款、 科技部…等)	質化	量化
				資本門	經常門				
提高教學品質	擴充教學設施及環境	持續新增與汰舊換各系專業教室教學設備與環境	1.教學設備增購與汰舊換新 2.全校教職員教學研究及電腦教室一至電腦教室五 及各教學實驗室學生上課教學授權使用。 3.汰換教學區 HUB 網路分配器。	\$3,087,000	\$700,000	\$0	\$0	提升一般教室及電腦教室的教學品質，使之能支援全校性之更多元及多樣性的資訊相關課程及教學活動。提升教學區 10G 骨幹網路環境。	支援每週上課時數平均達 25 小時以上及支援網路使用。
提高教學品質	擴充教學設施及環境	強化軟硬體資源，提供專業與便捷化的服務	1.擴充現有伺服器主機記憶體 2.提供相關教學資訊系統備份 3.全校在學學生授權使用	\$850,000	\$300,000	\$0	\$0	擴充現有伺服器主機記憶體，提升校園虛擬化資訊設備運作效率，校務資訊系統、數位學習系統、學生學習歷程系統及其他教學單位學	1.教師教學研究每年達 1000 人次以上使用。 2.支援 45 部以上虛擬伺服器架設服務及備份等平台。

面向	工作計畫		經費預估					預期成效/目標	
	主計畫名稱	子計畫名稱	工作內容	獎勵補助款		高等教育 深耕計畫	其他(如：學 校自籌款、 科技部…等)	質化	量化
				資本門	經常門				
								習系統備份用，提升相關系統的可用性。提供學生合法學習授權軟體。	
推動辦學目標與使命	推動教育部重點計畫(教學卓越計畫、技職教育再造方案…等)	學生學習面：訂定學生基本能力指標、檢核機制及畢業門檻之情形	提供全校學生資訊基本能力模擬題庫及自我練習評分系統	\$600,000	\$0	\$0	\$0	增加學生對證照考試題型的熟悉度，以提升他們通過專業證照的考取率。	學年度末全校資訊基本能力通過率達 50%以上。
提高教學品質	擴充教學設施及環境	提供雲端應用服務	1.維護全校學生資訊基本能力練習與教師教學應用軟體使用平台 2.擴充網路訊號分配器、儲存設備及擴充光纖通道交換器提供全校數位學習平台、學生學習歷程平台及其他教學單位學習系統用	\$1,342,000	\$0	\$0	\$0	1.提供全校學生資訊基本能力練習與教師教學應用軟體平台的穩定使用 2.提供全校數位學習、學生學習歷程、行動學習、語言學習、證照考試與	1.學年度末全校資訊基本能力通過率達 50%以上 2.提供數位學習、學生學習歷程、行動學習、語言學習、證照考試與

面向	工作計畫		經費預估					預期成效/目標	
	主計畫名稱	子計畫名稱	工作內容	獎勵補助款		高等教育 深耕計畫	其他(如：學 校自籌款、 科技部…等)	質化	量化
				資本門	經常門				
								及其他教學 單位學習系 統用	教學行政支 援等多種平 台服務，合 計 45 部以 上虛擬伺服 器架設服 務。
提高教 學品質	擴充教學設施 及環境	維護數位攝 影棚協助數 位教材製作	支援本校各教學單位 媒體製作、數位教材 設計之需求	\$62,000	\$0	\$0	\$0	支援本校各 教學單位媒 體製作、數 位教材設計 之需求	每學年支援 各教學單位 多媒體及教 材製作需求 約 60 件
提高教 學品質	擴充教學設施 及環境	結合系科需 求，活化圖 書資源；配 合校務發 展，深化特 色館藏	購置西文圖書、中文 圖書、視聽資料等， 提供全校師生、聯盟 校及校外民眾使用	\$3,628,273	\$0	\$0	\$0	強化特色館 藏，豐富特 色資源	圖書視聽館 藏量達 320,000 件；借閱達 93,500 件。
提高教 學品質	擴充教學設施 及環境	強化軟硬體 資源，提供 專業與便捷 化的服務	購置線上資料庫提供 全校師生使用	\$0	\$1,576,000	\$0	\$0	支援本校各 教學單位教 學及研究之 需求	資料庫登入 使用量達 70,000 次。
推動辦 學目標 與使命	強化各院所系 科特色	發展健康管 理領域特色	建置智慧健康雲服務 教室	\$482,000	\$0	\$0	\$0	強化健康管 理特色	智慧健康雲 服務教室使 用率達 60%

面向	工作計畫		經費預估					預期成效/目標	
	主計畫名稱	子計畫名稱	工作內容	獎勵補助款		高等教育 深耕計畫	其他(如：學 校自籌款、 科技部…等)	質化	量化
				資本門	經常門				
提高教學品質	擴充教學設施及環境	持續新增與汰舊換各系專業教室教學設備與環境	新增與汰舊換各系專業教室教學設備與環境	\$2,561,000	\$0	\$0	\$0	提高行政、教學品質	至少運用在五門課程，期末教學評量平均分數達 3.5 分
提高教學品質	擴充教學設施及環境	持續新增與汰舊換新各系專業教室教學設備與環境	教學設備增購與汰舊換新	\$3,052,000	\$0	\$0	\$0	改善教學環境與設備	開設實作課程 6 門，擴充教學設施
提高教學品質	擴充教學設施及環境	持續新增與汰舊換新各系專業教室教學設備與環境	教學設備增購與汰舊換新	\$2,149,000	\$0	\$0	\$0	提升學生專業技能	學生投入長照工作場域比率達 60%
基礎面向	強化院所系特色	推動醫學影像暨放射科學進階學術研究，強化國際合作與交流提升研究質能	醫學影像暨放射科學進階學術研究：較高階之電腦，因應上課及研究需求。	\$65,000	\$0	\$0	\$0	針對研究生開設直線加速器蒙地卡羅模擬與放射治療蒙地卡羅模擬應用兩門課程	修課人數 4 人以上，每週使用時數 40 人小時。
基礎面向	強化院所系特色	落實醫學影像、放射治療與核子醫	提升放射醫學與技術養成教育品質，強化學生職場就業力，有	\$480,000	\$0	\$0	\$0	增強彈性超音波掃描技能	修課人數 40 人以上，每週使

面向	工作計畫		經費預估					預期成效/目標	
	主計畫名稱	子計畫名稱	工作內容	獎勵補助款		高等教育 深耕計畫	其他(如：學 校自籌款、 科技部…等)	質化	量化
				資本門	經常門				
		學技術之品質及品保教育	效縮短產學落差。						用時數 160 人小時。
人才培育	擴充教學設施及環境	開設彩色超音波特色實驗課程並持續更新軟硬體設備	促進教學品質與提升學生學習動機及成就。	\$720,000	\$0	\$0	\$0	增強心臟超音波掃描技能	修課人數 15 人以上，每週使用時數 60 人小時。
基礎面向	強化院所系特色	發展醫學影像技術與品保、放射科學理論與實務、游離輻射安全防護與管理、學生多元專業與就業競爭力等特色	提升放射醫學與技術養成教育品質，強化學生職場就業力，有效縮短產學落差提升放射醫學與技術養成教育品質，強化學生職場就業力，有效縮短產學落差。	\$1,134,000	\$0	\$0	\$0	開設放射醫學服務學習課程	修課人數 15 人以上，志工或社區服務 60 人次。
加強推行學生多元輔導	擴充學生課外活動場地及設備	強化社團活動空間與設備，增進其便利性與使用率	加強社團活動運作順利，並增加合作與團隊之間的協調度，讓使用設備之社團，活動辦理更加順利	\$604,000	\$0	\$0	\$0	提升學生社團運作之效能及參與意願	學生社團數及社團社員數(40 個 /2000 人次)
提高教學品質	落實師生使用 e-portfolio，充	推動學生學習歷程檔案	結合 UCAN 及本校課程地圖及學生實習	\$510,000	\$0	\$0	\$0	學生可於就學期間即時	學生建置資料比例 60%

面向	工作計畫		經費預估					預期成效/目標	
	主計畫名稱	子計畫名稱	工作內容	獎勵補助款		高等教育 深耕計畫	其他(如：學 校自籌款、 科技部…等)	質化	量化
				資本門	經常門				
	實教學、學習 歷程檔案、資 源數位化及強 化學習	的建置	歷程於 e-portfolio 中					對應就業方 向，調整修 課	以上
加強推 行學生 多元輔 導	強化學生生活 輔導與品格教 育	優良導師獎 勵金	安排導師輔導經驗交 流與優良導師經驗分 享	\$0	\$240,000	\$0	\$0	強化導師橫 向交流，以 提升導師輔 導效能	每學年安排 1 次優良導 師經驗分享
加強推 行學生 多元輔 導	活化學生自治 社團運作與發 展，培育學生 關鍵軟實力	全校社團幹 部研習	辦理學生社團自治幹 部研習營，學習領導 統御與專業技能	\$0	\$130,000	\$0	\$0	提升學生自 治能力與領 導統御技 能，成為有 自尊、自律 與榮譽感之 青年	每學年辦理 1 場全校性 社團幹部研 習
加強推 行學生 多元輔 導	活化學生自治 社團運作與發 展，培育學生 關鍵軟實力	全國社團評 鑑	定期辦理全校社團評 鑑，並擇優代表學校 參與全國社團資料評 鑑活動	\$0	\$60,000	\$0	\$0	透過課外活 動及社團經 驗學習，培 養實務界所 需人才之軟 實力。	每學年參與 1 場全國社 團評鑑
加強推 行學生 多元輔 導	推動服務學習 理念、教學課 程與活動	服務學習之 環境保護及 探討	鼓勵學生社團辦理各 項服務學習活動	\$0	\$90,000	\$0	\$0	健全學生人 格培養，並 啟發服務他 人的精神與	每學年參與 1 場服務學 習之環境保 護及探討相

面向	工作計畫		經費預估					預期成效/目標	
	主計畫名稱	子計畫名稱	工作內容	獎勵補助款		高等教育 深耕計畫	其他(如：學 校自籌款、 科技部…等)	質化	量化
				資本門	經常門				
								關懷社區的 公民責任	關活動
提高教 學品 質	延聘優秀師資	遴聘具有特 殊專業人才 以副教授以 上師資為徵 聘指標，增 加高階師	遴聘具有特殊專業人 才之助理教授以上師 資	\$0	\$360,000	\$0	\$0	遴聘副教授 以上師 資，以符合 增設研究 所師資結 構。	增聘護理學 院師資 1 人
提高教 學品 質	深化教師實務 能力及鼓勵在 職進修	鼓勵現有講 師級教師進 修國內外博 士學位	鼓勵現有專任講師進 修國內外博士學位	\$0	\$250,000	\$0	\$0	健全師資結 構	補助國內進 修教師學雜 費 5 案
提高教 學品 質	深化教師實務 能力及鼓勵在 職進修	鼓勵現有講 師級教師進 修國內外博 士學位	獎助教師以文憑送 審、專門著作或技術 報告升等，強化師資 素質結構，提升整體 教學品質。	\$0	\$168,000	\$0	\$0	健全師資結 構	預估專任教 師提出升等 計 8 案
卓越行 政服 務品質	持續學習型組 織文化	全面參與職 能提升之各 項研習	鼓勵行政人員參加校 內外與本職相關業務 成長研習及學位進修	\$0	\$200,000	\$0	\$0	推動教職員 參加校內外 與本職相關 業務成長研 習	預估行政人 員參加研習 及進修計有 30 案

三、整體發展經費使用原則及相關說明

(一)、整體發展獎勵補助款經費分配辦法

本校為妥善運用本項經費，並配合校務發展計畫之推動，特設置專責小組委員會負責訂定、審議及查核各項經費之使用，其中獎勵補助款專責小組負責審議獎勵補助經費各項比例及相關事宜；內部稽核小組負責獎勵補助經費之事後查核。

1.專責小組

(1).組織辦法:由本校校長擔任召集人，委員 21 至 27 人，各所、系(科)經所、系務會議決議推舉一位代表(護理系得推舉二人)，任期一年，連選得連任一年，以協助召開會議及紀錄，設置辦法如附件一。

(2).成員名單:委員名單如附件一。

2.內部稽核委員會

(1).組織辦法:設置委員十五至二十一人，由校長自校內教職員遴聘之，且不得兼任本校教育部獎勵補助款專責小組成員，設置辦法如附件一。

(2).成員名單:委員名單如附件一。

(二)、獎勵補助經費支用相關辦法

本校鼓勵教師積極參與編纂教材、製作教具、推動實務教學、研究、研習、進修及升等送審，以提升教學品質並發展學校特色，訂有多項獎勵辦法。本校亦遵循政府採購法，以公平、公正、公開之原則訂定請購程序及採購辦法，各項辦法如附件二。

